

MANUAL DE OPERACIÓN Y MANTENIMIENTO

PISTOLA DE GRAVEDAD/ASPERCION

MODELO R-71G



IMPORTANTE:

Al recibir el producto, lea y siga todas las normas de seguridad e instrucciones de uso antes de utilizarlo. Conserve este manual para futuras consultas.

⚠ Riesgos residuales

Aunque la herramienta se utilice según lo prescrito, no es posible eliminar todos los factores de riesgo residuales. Los siguientes peligros pueden surgir en relación con la construcción y el diseño de la herramienta:

- Daños en los pulmones si no se usa una mascarilla antipolvo eficaz.
- Daños en la audición si no se utiliza protección auditiva eficaz.
- Problemas de salud derivados de la emisión de vibraciones si la herramienta eléctrica se usa durante un período prolongado o no se gestiona ni mantiene adecuadamente.
- Use protección ocular.



DESCRIPCION:

Una pistola pulverizadora de alta presión es ideal para repintar automóviles o una amplia variedad de proyectos de mejora del hogar. Esta pistola de pintura de alta presión cuenta con controles de aire, fluido y abanico, lo que permite una gran variedad de patrones de pulverización. Se suministra con un vaso de alimentación por succión de aluminio de 600 cc.

ESPECIFICACIONES DEL PRODUCTO:

Tipo de alimentación: Gravedad

Entrada de aire: 1/4"

Diámetro estándar de la boquilla: 1.5 mm

Diámetro opcional de la boquilla: 1.0–2.0 mm

Presión de aire recomendada: 43.5-58.01 PSI (3.0-4.0 BAR)

Máxima presión de aire: 120.38 PSI (8.3 BAR)

Capacidad de pintura: 400 cc

Consumo promedio de aire: 3.9-6.4cfm

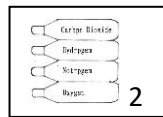
Ancho del patrón: 180-280mm

Guías de Seguridad

1. Los vapores tóxicos producidos al pulverizar ciertos materiales pueden causar intoxicación y daños graves a la salud. Use siempre gafas de seguridad, guantes y respirador para prevenir la exposición a vapores tóxicos, disolventes y pintura que puedan entrar en contacto con los ojos o la piel. (ver fig. 1)



2. Nunca use oxígeno, gases combustibles u otros gases embotellados como fuente de energía, ya que podrían causar explosiones y lesiones personales graves. (ver fig. 2)

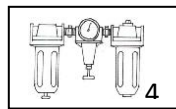


3. Los líquidos y disolventes pueden ser altamente inflamables o combustibles. Utilice la herramienta solo en áreas bien ventiladas y evite fuentes de ignición como fumar, llamas abiertas y peligros eléctricos. (ver fig. 3)



4. Desconecte la herramienta de la manguera de aire antes de realizar mantenimiento o cuando no esté en uso. Para parada de emergencia y prevención de operaciones no deseadas, se recomienda una válvula de bola cerca de la pistola y el suministro de aire.

5. Use aire comprimido limpio, seco y regulado a una presión de 43.5-58.01 PSI (3.0-4.0 BAR). No exceda la presión máxima de funcionamiento permitida de 120.38 PSI (8.3 BAR) (ver fig. 4)



6. Nunca use disolventes de hidrocarburos homogéneos, ya que pueden reaccionar químicamente con partes de aluminio y zinc, y deben ser químicamente compatibles con aluminio y piezas de zinc. Este manual contiene información importante que debes conocer y comprender. Esta información está relacionada Nunca apunte la pistola hacia usted ni hacia otras personas en ningún momento.

7. Antes de operar la herramienta, asegúrese de que todos los tornillos y tapas estén bien ajustados para evitar fugas.

8. Antes de pintar, inspeccione que el gatillo y la boquilla se muevan libremente, para asegurarse de que la herramienta funcione correctamente.

9. Nunca modifique esta herramienta para otros usos. Utilice únicamente piezas, boquillas y accesorios recomendados por el fabricante.

Instrucciones de Operación

Preparación

1. Después de desempacar el producto, inspeccione cuidadosamente si hay daños que puedan haber ocurrido durante el transporte. Asegúrese de ajustar bien los acoplamientos, tornillos, etc. antes de poner la unidad en funcionamiento.

2. Mezcle y diluya bien la pintura de acuerdo con las instrucciones del fabricante. La mayoría de los materiales se pueden pulverizar fácilmente si están correctamente diluidos.

3. Cuele el material usando un filtro o un colador de pintura.

4. Llene el recipiente aproximadamente a ¾ de su capacidad y encienda el compresor de aire.

⚠ ADVERTENCIA: NO EXCEDA

la presión máxima de la pistola de pulverización ni de ninguna otra parte del sistema del compresor.

5. Una vez conectada la pistola a la fuente de aire, asegúrese de que la tapa del fluido, el recipiente y la manguera de aire estén bien conectados a la pistola.

6. Coloque un pedazo de cartón o material de desecho como objetivo y ajuste la pistola para obtener el mejor patrón de pulverización.

⚠ ADVERTENCIA: Nunca apunte ni pulverice hacia usted ni hacia otra persona, ya que puede causar lesiones graves.

7. Pruebe la consistencia del material realizando algunas pulverizaciones sobre el cartón. Si el material aún parece demasiado espeso, agregue una pequeña cantidad de diluyente.

⚠ DILUYA CON CUIDADO! No exceda las recomendaciones de dilución del fabricante de la pintura.

Ajuste

El patrón deseado, el volumen de salida del fluido y una atomización fina pueden lograrse fácilmente regulando el botón de ajuste del patrón, el botón de ajuste de material (PINTURA) y el botón de ajuste de aire.

AJUSTE DEL PATRÓN:

Girar el botón de ajuste del patrón hacia la derecha hasta apretarlo hará que el patrón de pulverización sea redondo.

Girar hacia la izquierda hará que el patrón sea elíptico.

AJUSTE DE MATERIAL (PINTURA):

Girar el botón de ajuste de pintura en sentido horario disminuirá el volumen de salida de fluido. Girar en sentido antihorario aumentará la salida de fluido.

AJUSTE DE VOLUMEN DE AIRE:

Girar la válvula de ajuste de aire en sentido horario disminuirá el volumen de aire.

Girar en sentido antihorario lo aumentará.



Operación

1. Comience a pulverizar. Mantenga siempre la pistola en ángulo recto con respecto a la superficie de trabajo.

2. Mantenga la boquilla entre 15 y 30 cm (6 a 12 pulgadas) de la superficie. Sujete la pistola manteniéndola perpendicular al área de pulverización, luego muévala en líneas paralelas varias veces.

Detener el movimiento de la pistola a la mitad del trazo causará acumulación de pintura y posibles escurrimientos.

No abanique la pistola de lado a lado, ya que esto provocará exceso de pintura en el centro del trazo y una cobertura insuficiente en los extremos.

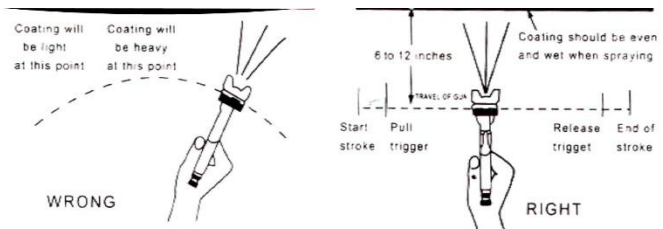
3. Dispare correctamente la pistola. Comience a mover la pistola antes de apretar el gatillo al inicio del trazo y suelte el gatillo antes de detener el movimiento al final del trazo. Este procedimiento permite mezclar cada pasada con la siguiente sin marcas de superposición ni irregularidades.

4. La cantidad de pintura aplicada puede variar según: la velocidad del trazo, la distancia de la superficie, el ajuste del regulador de fluido.

5. Superponga ligeramente los trazos para lograr una capa uniforme.

NOTA: Dos capas finas de pintura dan mejores resultados y tienen menos riesgo de escurrimientos que una capa gruesa.

6. Use un pedazo de cartón como escudo para capturar el exceso de pulverización en los bordes del área de trabajo y proteger otras superficies.



Mantenimiento

Una limpieza incompleta puede provocar fallos de funcionamiento y deterioro del patrón de pulverización.

1. Retire cualquier resto de pintura vertiéndolo en otro recipiente.

2. Desmonte la pistola pulverizadora, asegurándose de retirar la aguja antes de desmontar la boquilla para evitar dañar el alojamiento del cierre de la boquilla.

3. Limpie todos los conductos de pintura y la boquilla. Limpie los demás componentes con un cepillo empapado en disolvente.

4. Vuelva a montar la pistola y pulverice una pequeña cantidad de disolvente para eliminar los residuos en los conductos de pintura.

△ADVERTENCIA:

NUNCA utilice objetos metálicos u otros que puedan dañar los orificios de la boquilla o del capuchón.

NUNCA sumerja completamente la pistola en disolvente.

NUNCA utilice componentes o piezas que no sean originales del fabricante.


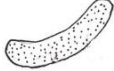

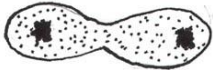

antihorario para abrirlo, lo que reducirá la tensión del resorte sobre la punta de la aguja.

- La pistola pulverizadora DEBE estar bien limpia y ligeramente lubricada.

Almacenamiento

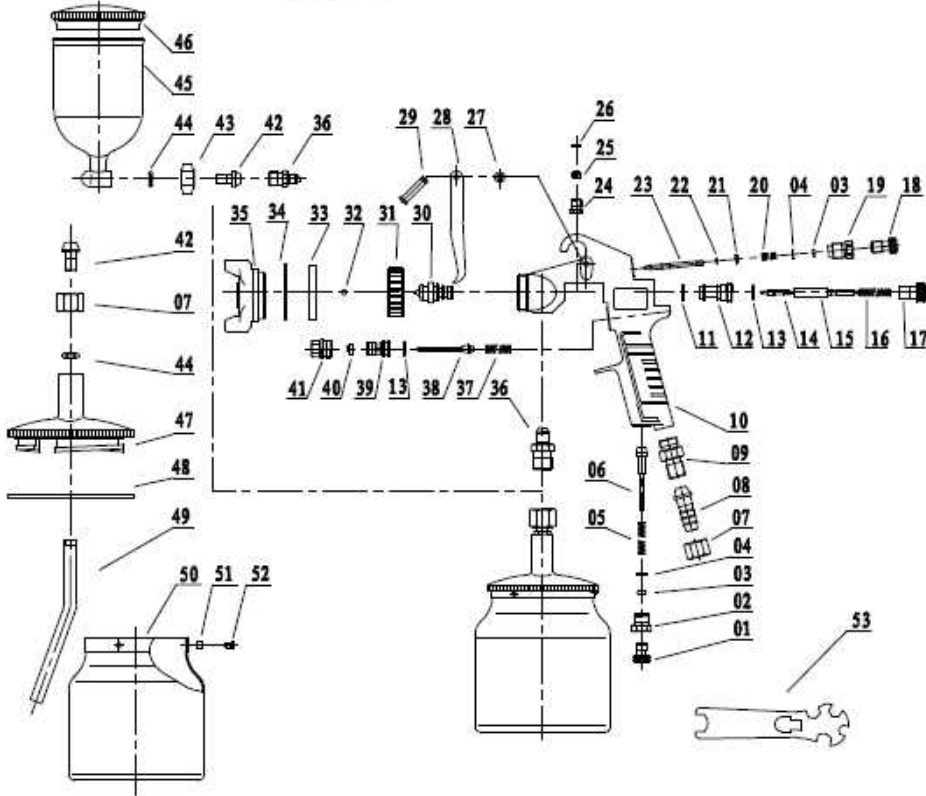
- Cuando no se utilice la pistola pulverizadora, gire el regulador de ajuste de fluido en sentido

Solución de Problemas

Problema	Causa	Solución
<p>Golpeteo o escupido</p> 	<ol style="list-style-type: none"> 1. Nivel de material muy bajo. 2. Recipiente inclinado en exceso. 3. Conexión de entrada de fluido floja. 4. Punta o asiento de fluido flojos o dañados. 5. Tuerca de empaque de aguja floja o seca. 6. Orificio de ventilación obstruido. 	<ol style="list-style-type: none"> 1. Añadir material al recipiente. 2. Mantener en posición más vertical. 3. Ajustar. 4. Ajustar o reemplazar. 5. Lubricar y/o ajustar. 6. Limpiar el orificio de ventilación.
<p>El patrón es en arco.</p> 	<ol style="list-style-type: none"> 1. Boquilla de fluido suelta o desgastada. 2. Acumulación de material en el capuchón de aire. 	<ol style="list-style-type: none"> 1. Ajustar o reemplazar la boquilla de fluido. 2. Retirar obstrucciones (no usar objetos metálicos para limpiar).
<p>Patrón no uniforme</p> 	<ol style="list-style-type: none"> 1. Acumulación de material en el capuchón de aire. 2. Boquilla de fluido sucia o desgastada 	<ol style="list-style-type: none"> 1. Limpiar o reemplazar el capuchón de aire. 2. Limpiar o reemplazar la boquilla de fluido.
<p>Centro del patrón muy estrecho</p> 	<ol style="list-style-type: none"> 1. Material muy diluido o insuficiente. 2. Presión de atomización demasiado alta. 	<ol style="list-style-type: none"> 1. Regular la viscosidad del material. 2. Reducir la presión del aire.
<p>El abanico no se abre lo suficiente</p> 	<ol style="list-style-type: none"> 1. Material demasiado espeso. 2. Presión de atomización demasiado baja. 	<ol style="list-style-type: none"> 1. Regular la viscosidad del material. 2. Aumentar la presión del aire.
<p>Fuga de aire sin apretar el gatillo</p>	<ol style="list-style-type: none"> 1. Vástago de válvula de aire atascado. 2. Suciedad en la válvula de aire o asiento. 3. Válvula o asiento desgastado o dañado. 4. Resorte de la válvula de aire roto. 5. Vástago de válvula torcido. 	<ol style="list-style-type: none"> 1. Lubricar. 2. Limpiar. 3. Reemplazar. 4. Reemplazar. 5. Reemplazar.
<p>Fuga de fluido por la tuerca de empaque</p>	<ol style="list-style-type: none"> 1. Tuerca floja. 2. Empaque desgastado o seco. 	<ol style="list-style-type: none"> 1. Ajustar (sin restringir la aguja).

Problema	Causa	Solución
		2. Reemplazar o lubricar (usar aceite sin silicona).
Exceso de pulverización	1. Presión de atomización demasiado alta. 2. Demasiada distancia a la superficie. 3. Técnica incorrecta (movimiento en arco o muy rápido).	1. Reducir la presión. 2. Ajustar a una distancia adecuada. 3. Mover la pistola de forma paralela y a ritmo moderado.
No pulveriza	1. No hay presión en la pistola. 2. El control de fluido está muy cerrado. 3. El fluido es demasiado espeso.	1. Verificar líneas de aire. 2. Abrir el control de fluido. 3. Diluir el fluido o usar sistema de alimentación presurizado.

LISTA DE PIEZAS



No	Description	No	Description	No	Description
1	Air Adj. Screw	19	Pattern Adj. Screw Seat	37	Switch Spring
2	Air Adj. Knob	20	Spring	38	Air Valve
3	O-ring(3.15*1.8)	21	Ring	39	Switch Seat
4	Washer	22	Snap Retainer	40	Sealing Washer
5	Air Valve Spring	23	Pattern Needle	41	Switch Screw Seat
6	Air Inlet Valve	24	Direction Screw	42	Paint inlet Nozzle
7	Air Inlet Joint	25	Washer	43	Butterfly Nut
8	Air Hose Inlet Plug	26	Washer	44	Nut
9	Air Inlet Plug	27	Snap Retainer	45	Cup
10	Gun Body	28	Trigger	46	Cup Washer
11	Washer	29	Trigger Level	47	Cup Lid
12	Needle Housing Fluid	30	Nozzle	48	Washer
13	O-ring(8.7*1.85)	31	Rounded Nut	49	Paint tube
14	Needle	32	Steel Ball	50	Cup
15	Spring Core	33	Nut	51	Pin Set
16	Needle Spring	34	Washer	52	Pin
17	Fluid Adj. Screw Plug	35	Atomization	53	Tool Wrench
18	Pattern Adj. Screw Plug	36	Paint Inlet Plug		